

katalog **ZBOŻA**

WIOSNA 2018



CHEMIROL

Partner i doradca w rolnictwie

Spis treści

2 KWALIFIKOWANY MATERIAŁ SIEWNY ZBÓŻ JARYCH

3 SERVUS PSZENICA JARA

4 KATODA PSZENICA JARA

6 OLYMPIC JĘCZMIEN JARY

8 SCORPION OWIES

9 TROLL OWIES

10 ARTEMIS LUCERNA

11 SPECIAL MIXTURE CHEMIROL MIESZANKA TRAW PASTEWNYCH

12 RGT SULTANA SOJA

13 MOTYLKOWE GRUBONASIEENNE

BATUTA GROCH SIEWNY

OLGA BOBIK

DALBOR ŁUBIN WĄSKOLISTNY

14 DLACZEGO WARTO WYSIEWAĆ MATERIAŁ KWALIFIKOWANY

KWALIFIKOWANY MATERIAŁ SIEWNY

zbóż jarych

Lp	wyszczególnienie	Jęczmień jary	Pszenica jara	Pszenica jara	Owies	Owies
1	odmiana	OLYMPIC	KATODA	SERVUS	SCORPION	TROLL
2	hodowla	RAGT	DANKO	SAATEN UNION	SAATEN UNION	IGP
3	typ	ogólnoużytkowy	jakościowa (A)	jakościowa (A)	żółtoziarnisty	żółtoziarnisty
4	potencjał plonowania	bardzo wysoki	wysoki	bardzo wysoki	wysoki	bardzo wysoki
6	wymagania glebowe	średnie	wysokie	wysokie	niskie	niskie
7	wysokość roślin	niska	średnia	bardzo niska	średnia	bardzo niska
8	odporność na wyleganie	bardzo wysoka	średnia	bardzo wysoka	wysoka	bardzo wysoka
9	odporność na choroby	wysoka	wysoka	wysoka	wysoka	wysoka
10	termin siewu	2 dek. III - 3 dek. IV	3 dek. III - 1 dek. IV	3 dek. III - 1 dek. IV	3 dek. III - 1 dek. IV	3 dek. III - 1 dek. IV
11	norma wysiewu termin optymalny	220-320 szt./m ²	350-400 szt./m ²	360-420 szt./m ²	400-450 szt./m ²	400-450 szt./m ²
12	krzewienie	silne	średnie	średnie	silne	silne

MSZ - KONTAKT

✉ msz@chemirol.com.pl

☎ 52 318 88 40

📱 667 671 265





najwyższy potencjał plonowania

odporność na mączniaka

duża odporność na wyleganie

WITAMY LIDERA ODMIAN!

GRUPA JAKOŚCIOWA

jakościowa (A)

HODOWLA

Strube (SU) Niemcy

REJESTRACJA

Niemcy, 2016 r.

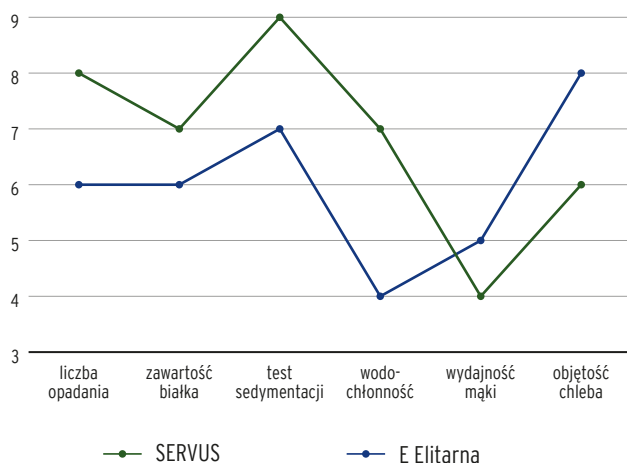
PLONOWANIE

Odmiana SERVUS wg oceny BSA jest najlepiej plonującą odmianą pszenicy jarej w Niemczech. Jako jedyna została oceniona lepiej od wiodącej również w Polsce odmiany TYBALT. Odmiana otrzymała maksymalną ocenę 9 na poziomie A1 (normalny poziom agrotechniki) i 7 na poziomie agrotechniki podwyższonej - A2. W warunkach polskich na plantacji nasiennej również odnotowano znakomity plon - pow. 8 t/ha. Można stwierdzić, że SERVUS istotnie może plonować lepiej od Tybałta.

PARAMETRY JAKOŚCIOWE

SERVUS to odmiana z grupy JAKOŚCIOWEJ - A. Posiada znakomite parametry wypiekowe - szczególnie liczbę opadania ocenioną na 8, zawartość białka - 7 i test sedymentacji - ocena 9 (maksymalna). Tak wysokie wartości współczynników ocenianych w skupie w połączeniu z najlepszym potencjałem plonowania uczyni z tej odmiany istotnie wiodącą na polskim rynku.

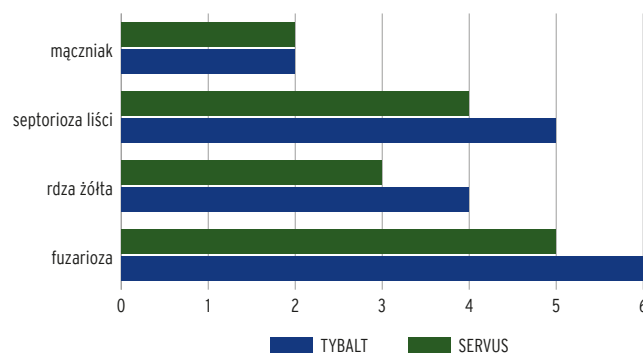
WYKRES 1. Parametry wypiekowe wg BSA 2017.



ODPORNOŚĆ NA CHOROBY

SERVUS jest odmianą niską ale odporną na fuzariozę, również mączniaka. Wg BSA odmiana bardziej odporna na choroby od odmiany Tybałt.

WYKRES 2. Podatność na choroby wg BSA (mniejsza wartość = mniejsza podatność).



POKRÓJ ROŚLINY

Jak już wspomniano wyżej - SERVUS można nazwać odmianą tworzącą niski łan (ocena BSA - 3) o znakomitej odporności na wyleganie - ocena BSA - 2 (najlepsza z możliwych). W tym zakresie bardzo przewyższa odmianę Tybałt, której odporność na wyleganie jest przeciętna - 5.

PODSUMOWANIE

SERVUS, to zupełnie nowa odmiana - o najlepszej ocenie potencjału plonowania, wystarczająco dobrych parametrach jakościowych, o dobrej zdrowotności, wczesności - na poziomie Tybałta. Odmiana ta może w przyszłości zająć miejsce tej wiodącej odmiany na polskim rynku.

**KUMULACJA DODATNIICH CECH****KLASA**

jakościowa (A)

HODOWLA

HR Danko

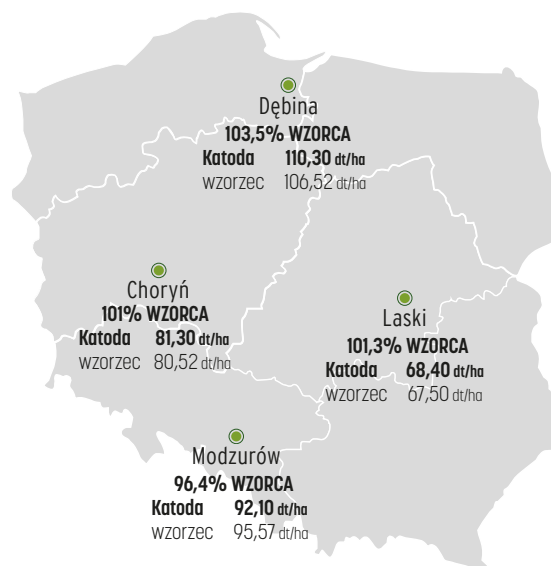
REJESTRACJA

Polska, 2008 r.

PLONOWANIE

KATODA jest wysoko i stabilnie plonującą odmianą pszenicy jarej sprawdzającą się również w trudnych warunkach. W roku 2015 (rok przedłużającej się suszy) w doświadczeniu Danko uzyskano średni plon 100,6% wzorca, szczególnie dobre plonowanie odnotowano w Dębiniu (Żuławy) – 103,5% wzorca, Choryni (Wielkopolska) – 101% i Laskach (Mazowsze) – 101,3%. Wartości te świadczą o doskonałym przystosowaniu odmiany do warunków suszowych, gdyż w ww. rejonach w 2015 r. susza była wyjątkowo dotkliwa.

Powyższe potwierdza się również w doświadczeniu COBORU z 2008 r., w którym w warunkach podobnej suszy wybrano lokalizacje o sumie opadów w okresie od 1 maja do 10 czerwca (okres krytyczny dla pszenicy jarej) poniżej 30 mm – KATODA uzyskała wówczas najlepszy wynik spośród odmian zarejestrowanych, tj. 118% wzorca na poziomie A1 i 121% na poziomie A2.

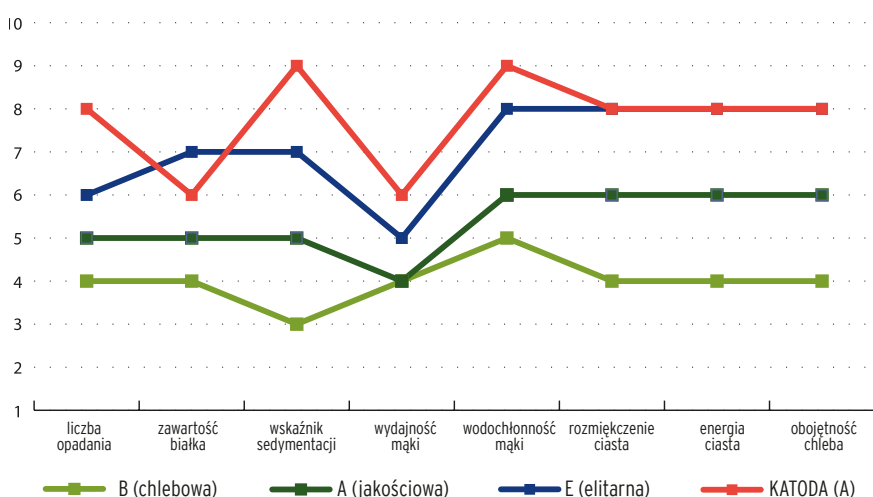
MAPA. Plonowanie pszenicy jarej Katoda w porównaniu do wzorca. Doświadczenie wewnętrzne Danko 2015 r.

PARAMETRY JAKOŚCIOWE

KATODA należy do grupy jakościowej A – tylko jeden z parametrów istotnych do zakwalifikowania jej do grupy elitarniej E, czyli zawartość białka, jest poniżej wzorca, ale zaledwie o 1 punkt. Szczególnie wysokie oceny wg COBORU dotyczą liczby opadania, wskaźnika sedymentacji i wodochłonności mąki (wykres 1).

Ziarno KATODY jest grube, dobrze wyrównane, posiada najwyższą spośród wszystkich zarejestrowanych w Polsce odmian pszenicy jarej gęstość ziarna w stanie zsypanym – ocena 9 w skali 1-9.

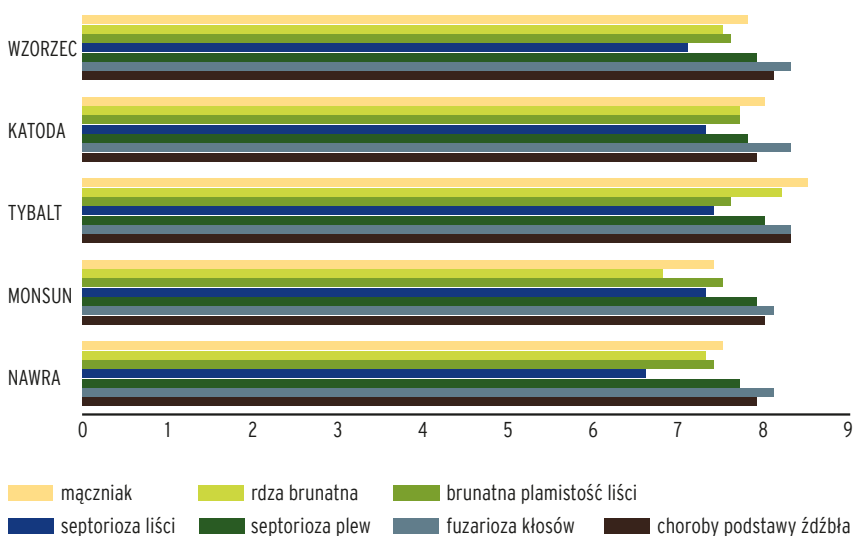
WYKRES 1. Parametry jakościowe ziarna pszenicy różnych grup w porównaniu do odmiany KATODA wg COBORU.



ODPORNOŚĆ NA CHOROBY

KATODA charakteryzuje się bardzo dobrą zdrowotnością. W doświadczeniach porejestrowych COBORU w 2008 r. (wykres 2) odnotowano wyższą od średniej odporność na najważniejsze choroby pszenicy jarej, tj. mączniaka, rdzę brunatną, septoriozę liści i fuzariozę kłosów.

WYKRES 2. Odporność na choroby.



KATODA
CHARAKTERYZUJE SIĘ
BARDZO
DOBRA
ZDROWOTNOŚCIĄ

POKRÓJ ROŚLINY

KATODA wytwarza średniowysoki łan o wysokości ok. 90 cm, o średniej odporności na wyleganie – należy stosować pełną dawkę antywylegaczy. Jest odmianą dość wczesną – dojrzewającą ok. 3 dni wcześniej np. od popularnej odmiany Tybalt – co jest dodatkową korzyścią w rejonach, gdzie pszenica jara dojrzewa bardzo późno.

REKOMENDACJA

Areal uprawy pszenicy jarej w Polsce ograniczają wysokie wymagania wodne tego gatunku. W warunkach corocznie powtarzających się okresów z niedoborem wody w maju i czerwcu istotny staje się wybór takiej odmiany, która w najmniejszym stopniu reaguje ujemnie spadkiem plonu.

Polecamy KATODĘ jako lidera, jeśli chodzi o plenność, jakość, a szczególnie tolerancję na suszę, do uprawy na kompleksach pszenicznych na terenie całego kraju.

Dobre rezultaty przynosi również wysiew KATODY w terminach późnojesiennych i zimowych (jako tzw. PRZEWÓDKI). W ubiegłym roku COBORU oceniło KATODĘ jako jedną z najbardziej mrozoodpornych odmian pszenicy jarej – 70% roślin żywych – co potwierdza możliwość wykorzystania tej odmiany również do tego typu produkcji.

ŚREDNIE PŁONOWANIE KATODY
W PORÓWNANIU DO WZORCA
WZORZEC: 87,53 dt
KATODA: 88,00 dt
=
100,6% WZORCA



MOC I ODPORNOŚĆ HEROSÓW

mieszaniec pojedynczy

rośliny średniowysokie z klasycznym sposobem dojrzwania

KLASA

ogólnoużytkowa

HODOWLA

RAGT

REJESTRACJA

Polska, 2013 r.

▼ PLONOWANIE

OLYMPIC to zarejestrowana w Polsce w 2013 r. odmiana jęczmienia jarego pochodząca z hodowli RAGT.

Z racji znakomitej oceny dokonanej przez COBORU w latach 2013-2016 pod względem wielu cech: plonu, odporności, jakości ziarna, stanowi składową wzorca COBORU jako jedyna z odmian ogólnoużytkowych.

Z uwagi na powyższe cechy OLYMPIC jest kontynuacją odmiany NUEVO Ser - znakomicie i wiernie plonuje. W badaniach rejestrowych COBORU za trzylecie 2012-2014 uzyskał znakomitą ocenę - 101% wzorca (71,4 dt/ha) na poziomie A1 i 101% (80,8 dt/ha) na poziomie A2 na terenie całej Polski, a wynik ten przewyższa plonowanie wielu odmian popularnych - typowo paszowych (por. tabela 1). W roku 2014, który oceniamy jako sprzyjający uprawie jęczmienia jarego, COBORU odnotował bardzo wysokie wyniki plonowania tej odmiany: poziom A1 - 77,8 dt/ha, A2 - 88,6 dt/ha. Najlepszy plon na poziomie A1 uzyskano w rejonie I (Pomorze Zachodnie) - 104% wzorca (85,3 dt/ha), i w rejonie III (Wielkopolska, Kujawy) - 102% wzorca (84,5 dt/ha); na poziomie A2 otrzymano odpowiednio - 92,3 dt/ha i 91 dt/ha. Natomiast w roku 2015 - zdecydowanie niesprzyjającym dla uprawy jęczmienia jarego z powodu suszy - plony wzorca były o ok. 500 kg mniejsze, a OLYMPIC plonował najlepiej w rejonie II (warmińsko-mazurskie i podlaskie) - 102% wzorca (83,7 dt/ha), i V (dolnośląskie) - 102% (69,4 dt/ha).

▼ PARAMETRY JAKOŚCIOWE

OLYMPIC zaliczamy do grupy odmian ogólnoużytkowych, co oznacza, że przeznaczony jest do uprawy na cele browarne, paszowe i konsumpcyjne.

OLYMPIC jest zarejestrowany w grupie odmian browarnych. W latach 2011-2012 COBORU badało parametry technologiczne tej odmiany. Syntetyczna ocena wartości browarnej wyniosła 6,55, co jest jednym z lepszych wyników w tej grupie odmian.

Ziarno tej odmiany ma pozytywne cechy również pod względem paszowym, jest „grube” (MTZ - 48,2 wg COBORU, 2011-2013) na poziomie A1 i zawiera dość dużo białka - przy technologii uprawy z pełną dawką azotu.

Z racji wysokiego MTZ, wyrównania i gęstości ziarno odmiany OLYMPIC znajduje zastosowanie również do celów konsumpcyjnych.

TABELA 1. Potencjał plonowania najpopularniejszych odmian jęczmienia jarego w Polsce - wg COBORU PDO - średnia za lata 2012-2014 w % wzorca.

Odmiana	Plon A1	Plon A2
wzorec w dt	70,7	80,37
OLYMPIC	101	100,5
Kucyk	98,9	97,2
KWS Olof	102,3	100,3
Suweren	97,9	98,5

POD WZGLĘDEM PLONU,
ODPORNOŚCI I JAKOŚCI ZIARNA
OLYMPIC STANOWI SKŁADOWĄ
WZORCA COBORU
JAKO JEDYNA Z ODMIAN
OGÓLNOUŻYTKOWYCH



ODPORNOŚĆ NA CHOROBY

Odmiana charakteryzuje się bardzo wysoką odpornością na wszystkie jednostki chorobowe, a szczególnie wysoko COBORU oceniło odporność na mączniaka i rynchosporiozę.

TABELA 2. Odporność na choroby odmian jęczmienia jarego wg COBORU 2013. Ocena w skali 1-9, wyższa wartość oznacza lepszą odporność.

Odmiana	Mączniak	Plamistość siatkowa	Rdza jęczmienia	Rynchosporioza
OLYMPIC	8,2	7,4	7,6	8
Mercada	7,3	7,4	7,8	8
Blask	7,4	7,2	7,5	7,7
Natasia	7,9	7,2	7,6	8
Iron	7,2	7,5	7,8	8

POKRÓJ ROŚLINY

OLYMPIC wykształca bardzo niski łan - ok. 65 cm (COBORU 2013), o doskonałej odporności na wyleganie - ocena 8,6 w 9-stopniowej skali (COBORU 2011-2013). Jest odmianą średnio wczesną, doskonale krzewiącą się, nadającą się do uprawy w czystym siewie i w mieszankach z innymi zbożowymi oraz strączkowymi.

PODSUMOWANIE

OLYMPIC to odmiana, która wygrywa rywalizację ze starszymi konkurentami - zapewnia sukces uprawy w różnych kierunkach użytkowania. Nie ma wielkich wymagań glebowych, wiernie plonuje w latach oraz we wszystkich rejonach Polski.

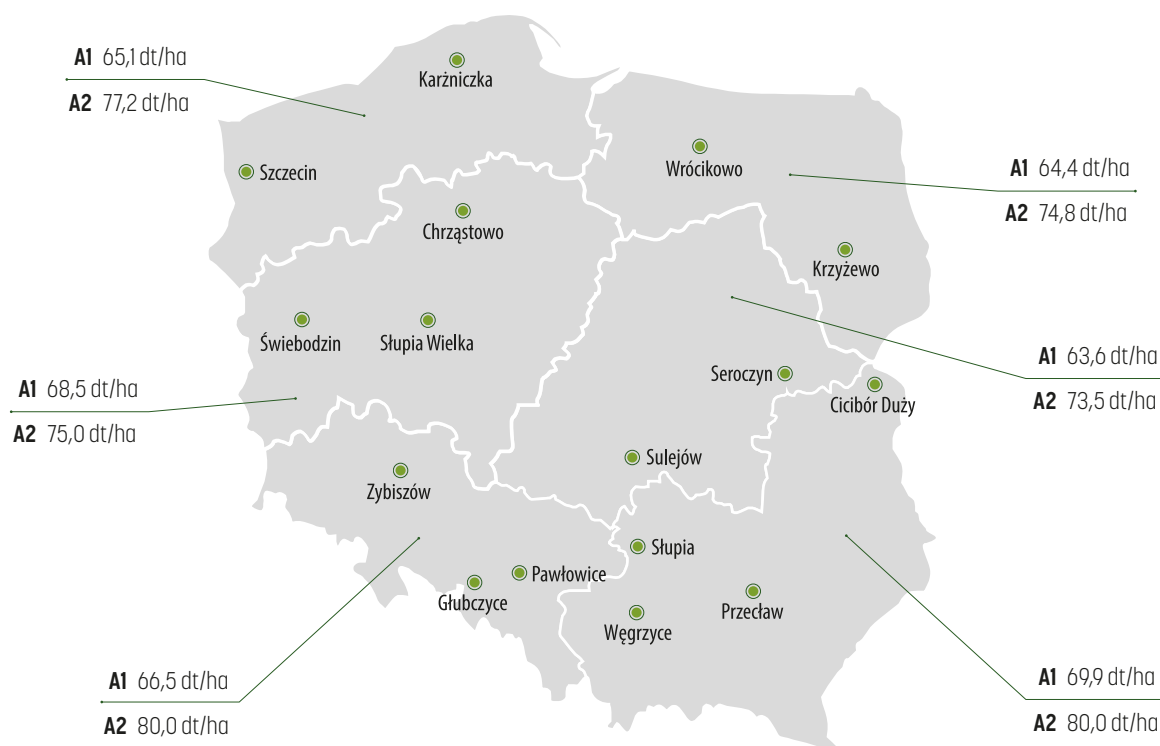
STANOWI SKŁADOWĄ
WZORCA COBORU
W LATACH 2013-2016

PLONOWANIE 2014
A1 > 77,8 dt/ha
A2 > 88,6 dt/ha

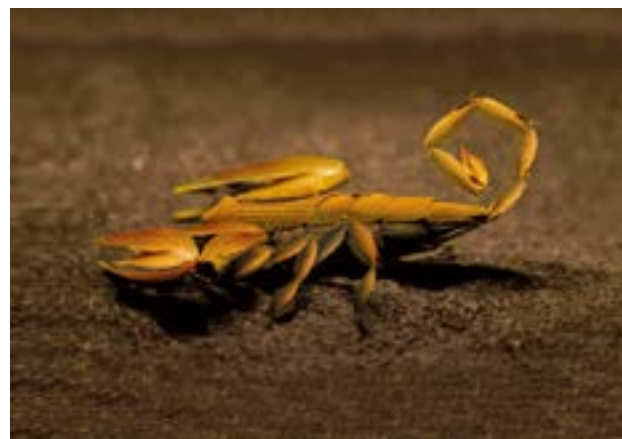
MTZ 48,2

ODPORNOŚĆ NA WYLEGANIE
8,6/9

MAPA. Plonowanie jęczmienia OLYMPIC w rejonach - COBORU 2017 (PDO).



SCORPION



GRUBA I ODPORNA SZTUKA

znakomita jakość ziarna

wierność plonowania

odporność na wyleganie

ODMIANA

żółtoziarnista

HODOWLA

Nordsaat Saatucht GmbH

REJESTRACJA

Niemcy, 2007 r., Polska, 2008 r.

▼ PLONOWANIE

Odmiana żółtoziarnista, pochodząca z wiodącej niemieckiej hodowli NORDSAAT, wchodzącej w skład znanej firmy SAATEN-UNION – zarejestrowana w Niemczech w 2007 r. i w Polsce w 2008 r. SCORPION jest odmianą bardzo dobrze ocenioną zarówno w Polsce, jak i w Niemczech w badaniach rejestrowych i porejestrowych.

Odmianę cechuje wysoki i stabilny potencjał plonowania w latach – wg badań COBORU w Polsce w 2014 r. uzyskała ona bardzo dobrą ocenę 102% wzorca, w roku 2015 – 97% wzorca, a w oficjalnych badaniach niemieckich BSA otrzymała w 2014 r. notę 5 (w skali 9-stopniowej), co jest jednym z najlepszych wyników. W rejonach o ograniczonej sumie opadów (do 30 mm) w newralgicznym dla roślin okresie od 1 maja do 10 czerwca w 2008 r. w doświadczeniach COBORU odmiana uzyskała dobry wynik – 101% wzorca, co skłania do określenia jej mianem bardziej tolerancyjnej na suszę od innych.

TABELA 1. Plon owsa za lata 2012–2014 wg COBORU PDO 2014 w % wzorca.

Odmiana	Plon 2015	Plon 2013-2015
wzorzec dt/ha	69	70,46
SCORPION	97	99,7
Haker	97	97,9
Breton	102	99,6

TABELA 2. Potencjał plonowania najpopularniejszych odmian owsa w Polsce – wg COBORU PDO – średnia za lata 2012–2014 w % wzorca.

Odmiana	Plon ziarna bez łuski % wzorca, 2013 r.	MTZ (g)	Wyrównanie %	Gęstość ziarna w stanie zsypanym, skala 1-9
SCORPION	100,4	43	93	8
Koneser	97,1	32,4	68	5
Breton	97,3	37,9	85	4
Krezus	95,5	36,3	85	4
Bingo	108	42,9	90	4

▼ POKRÓJ ROŚLINY

SCORPION jest odmianą średnio wczesną, wykształca łan o wysokości średniej ok. 95 cm. Charakteryzuje się bardzo dobrą odpornością na wyleganie – ocena 6,5 wg COBORU (2010) to jeden z najlepszych wyników. Doskonale się krzewi – buduje plon dużą liczbą źdźbeł i grubością ziarna, a nie zaziarnieniem wiechy. Ponadto rośliny wyglądają bardzo okazale dzięki dużym i szerokim liściom flagowym.

▼ ODPORNOŚĆ NA CHOROBY

Odporność na choroby dobra, co najmniej na poziomie wzorca.

▼ PARAMETRY JAKOŚCIOWE

SCORPION jest odmianą o żółtym wybarwieniu łuski. Charakteryzuje się bardzo grubym ziarnem (MTZ – 43 g według COBORU, 2013) o bardzo niskim jak na odmianę łuskową udziale łuski – 25,6% (COBORU, 2012). Ziarno uzyskuje znakomitą, niedostępną dla innych, również wyżej plonujących odmian, wartość wyrównania ziarna na poziomie 93% oraz jeszcze lepszą ocenę parametru GĘSTOŚĆ ZIARNA W STANIE ZSYPNYM – 8 w 9-stopniowej skali. Pod względem jakości tych dwóch parametrów SCORPIONA można porównać jedynie ze znaną od lat i uprawianą głównie z powodu grubości ziarna odmianą SŁAWKO.

▼ WYMAGANIA GLEBOWE

SCORPION ma niskie wymagania glebowe, a także – jak wskazują wcześniej omawiane badania COBORU – niższe od wielu odmian owsa zarejestrowanych w Polsce wymagania wodne. Sprawdza się w uprawie z innymi zbożami, roślinami strączkowymi oraz – co ważne – w czystym siewie.

Jest niemiecką propozycją na wiosenne zagospodarowanie nawet najgorszych stanowisk.



TROLL



JEGO NAJNIŻSZA WYSOKOŚĆ

odmiana karłowa

najwyższa odporność na wyleganie - 1

plon na poziomie odmian tradycyjnych

ODMIANA

żółtołuskowa

HODOWLA

IGP, Niemcy

REJESTRACJA

Niemcy, 2015 r.

▼ PLONOWANIE

TROLL należy do wąskiej grupy odmian o skróconej długości źdźbła. Ma o około 30% niższy łan i jako odmiana niska plonuje na poziomie najlepszych odmian o tradycyjnej wysokości. BSA (Niemcy) oceniło potencjał plonowania TROLLA na 6 na poziomie A1 (niska agrotechnika) - to stanowi 101% wzorca (BSA 2015) i 5 - na poziomie A2. W warunkach Centralnej Polski na plantacji nasiennej uzyskano plon ok 6,7 t/ha.

▼ POKRÓJ ROŚLINY

TROLL to genetycznie uwarunkowany niski pokrój roślin oraz wyjątkowa odporność na wyleganie (1 - BSA). Odmiana ta prezentuje również wyjątkową sztywność słomy co umożliwia jej uprawę bez lub z ograniczeniem regulatorów wzrostu.

Wg badań BSA wysokość odmiany Troll powinna wynosić ok. 80 cm - gdzie średnia odmian tradycyjnych to ok. 110-115 cm. Na naszej plantacji nasiennej wysokość łanu wyniosła ok 70 cm.



TROLL

odmiana
tradycyjna

POTENCJAŁ PLONOWANIA TROLLA

poziom A1 > 6

=

101 % WZORCA

[BSA 2015]

▼ ODPORNOŚĆ NA CHOROBY

Odmiana charakteryzuje się dobrą zdrowotnością, przede wszystkim odpornością na mączniaka ocena 4 (BSA 2016).

▼ PARAMETRY JAKOŚCIOWE

Odmiana o bardzo dobrym wyrównaniu >2,0 mm - ocena BSA - 8, oraz wysokiej wadze hektolitrowej - ocena 5 (BSA 2015). Dobrą cechą jakościową, jaką charakteryzuje się TROLL jest mały udział łuski - ocena 4 (BSA 2015).

bardzo dobre wyrównanie

> 2,0 mm

ocena BSA - 8

▼ PODSUMOWANIE

TROLL z pewnością zyska w Polsce zwolenników, gdyż jako odmiana niska, nie wylegająca, wczesna i o bardzo wysokim plonie dobrej jakości może być uprawiana intensywnie - w czystym siewie na terenie całej Polski.





WARTOŚCIOWE SIANOKISZONKI Z FIRMĄ CHEMIROL!

HODOWLA

Barenbrug

REJESTRACJA

Francja, 2010 r.

▼ PLONOWANIE

Lucerna ARTEMIS jest odmianą numer 1 we Francji. Sprawdza się dobrze także w polskich warunkach klimatycznych. Charakteryzuje się wysokim plonowaniem pierwszego pokosu (100,9% wzorca) i plonu ogólnego (101,2% wzorca). Plon suchej masy tej odmiany kształtuje się na poziomie 17,5 t/ha. Okres użytkowania to 5 lat.

▼ PARAMETRY JAKOŚCIOWE

ARTEMIS jest odmianą o miękkiej łodydze. To dlatego stanowi doskonale źródło wysoko wartościowej paszy. Zawartość białka to 22%. Odmiana ma zastosowanie również na słabych glebach, na dodatek cechuje ją szybki odrost po skoszeniu.

▼ CECHY ODPORNOŚCIOWE

W doświadczeniach ARTEMIS uzyskał wysoką ocenę trwałości (8,6), wyróżnia się skrajnie wysoką odpornością na nicień (7,6) i inne choroby (9,0).

ARTEMIS to odmiana dobrze reagująca na suszę oraz o wybitnej zimotrwałości.

▼ PODSUMOWANIE

Lucerna jest bardzo cenną rośliną pastewną pozwalającą uzyskać wysokie plony bardzo wartościowego materiału do zakiszania. Dzięki głębokiemu systemowi korzeniowemu potrafi czerpać wodę z głębokich warstw gleby, co predysponuje ją do siewu na stanowiskach okresowo przesycających i zwięzłych. Bakterie brodawkowe występujące w roślinie pozwalają całkowicie wyeliminować nawożenie azotowe, bo wiążą wolny azot z powietrza.

Norma wysiewu: 25 kg/ha.

Termin siewu: marzec-sierpień.

Głębokość siewu: maksymalnie 2 cm.

ZNAKOMITA TRWAŁOŚĆ I ZIMOTRWAŁOŚĆ
5 LAT

Nasiona otoczkowane w technologii Yellow Jacket



WYSOKI PLON I POKOS
100,9% WZORCA
PLON OGÓLNY
101,2% WZORCA



SPECIAL MIXTURE CHEMIROL

UNIWERSALNA MIESZANKA NA RÓŻNE STANOWISKA GLEBOWE



HODOWLA
Barenbrug

▼ PLONOWANIE

Mieszanka traw SPECIAL MIXTURE CHEMIROL przez cały okres użytkowania, tj. 4-5 lat, daje obfity plon wysokiej jakości. Cechuje ją także dobra smakowitość.

▼ PARAMETRY JAKOŚCIOWE

SPECIAL MIXTURE CHEMIROL to mieszanka traw kośno-pastwiskowa, dlatego szybko odrasta po pokosach i stanowi doskonałe źródło pasz o optymalnym stosunku białka do cukru.

▼ CECHY ODPORNOŚCIOWE

Mieszanka jest odporna na wymarzenie, a dzięki zastosowanym odmianom traw dobrze radzi sobie także podczas suszy.

▼ PODSUMOWANIE

Dzięki składowi powstała mieszanka trwała i wysoko plonująca, a jakość surowca do produkcji sianokiszonki jest najwyższa.

Skład mieszanki to:

- życice - plon i jakość (strawność, smakowitość, zawartość składników pokarmowych),
- tymotka - plon i wysoka zawartość cukru (smakowitość),
- kostrzewy - plon i odporność na suszę (szczególnie kostrzewa trzciniowa miękkolistna!),
- wiechlina - trwałość i odporność na wypasanie,
- koniczyna biała - wysoka zawartość białka i smakowitość.

Norma wysiewu - 40-45 kg/ha.

Termin siewu - marzec-wrzesień.



SKŁAD

ŻYCICA WIELOKWIATOWA	15%
ŻYCICA TRWAŁA	40%
TYMOTKA ŁĄKOWA	10%
KOSTRZEWA TRZCINOWA	15%
KOSTRZEWA ŁĄKOWA	10%
WIECHLINA ŁĄKOWA	5%
KONICZYNA BIAŁA	5%



RGT SULTANA



bardzo duży potencjał plonu

połączenie białka i zaolejenia

HODOWLA

RAGT 2n

REJESTRACJA

Francja

GRUPA WCZESNOŚCI

000

PLONOWANIE

W badaniach CCA (2015) oraz PDOiR w Polsce (2016) odmiana RGT SULTANA uzyskała bardzo dobrą ocenę na poziomie 109% wzorca, co stanowi jeden z lepszych wyników w grupie wczesnej (000). W badaniach PDOiR (2016) odmiana ta zanotowała znakomite wyniki plonu - 34,9 dt/ha w stosunku do 31,8 dt/ha wartości wzorcowej.

PARAMETRY JAKOŚCIOWE

Według badań prywatnych RAGT (2013) odmiana RGT SULTANA charakteryzuje się bardzo wysoką zawartością białka (35,41% sm) oraz tłuszczu (25,29% sm) - oba parametry przekraczają wartości wzorcowe (Aldana, Augusta: 35,28% dla białka, 24,85% dla tłuszczu). Średnia masa tysiąca ziaren (MTZ) wynosi ok. 160 g (na podstawie badań CCA 2016 oraz doświadczeń własnych hodowcy).

POKRÓJ ROŚLINY

Łan rośliny ma niską wysokość (ok. 77 cm), zaś wysokość najniższego strąka uznaje się za średnią (ok. 11 cm). Odmiana RGT SULTANA wyróżnia się dużą odpornością na wyleganie, dzięki czemu nie występują znaczące straty przy zbiorze, a przy tym charakteryzuje się wysoką równomiernością dojrzewania.

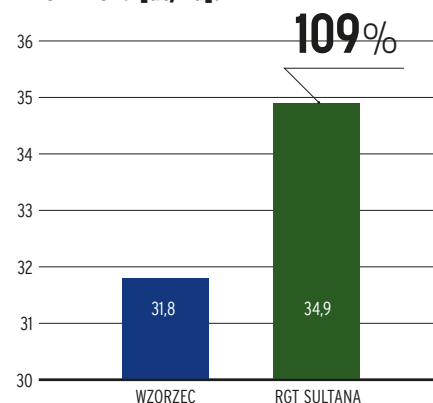
KWITNIENIE I DOJRZEWANIE

Termin kwitnienia odmiany RGT SULTANA jest oceniany jako średni i wynosi 57 dni od siewu. Termin dojrzewania (średni) przypada po 135 dniach od siewu.

PODSUMOWANIE

RGT SULTANA to odmiana o wczesnym dojrzewaniu (000), charakteryzująca się bardzo wysokim potencjałem plonu w grupie wczesnej. Odmiana cechuje się połączeniem wysokiej zawartości białka i dobrych parametrów zaolejenia ziarna.

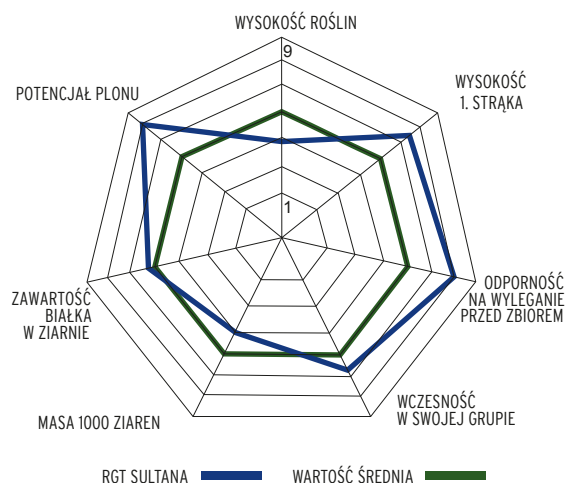
WYKRES 1. Wyniki plonu w badaniach PDOiR 2016 [dt/ha].



POTENCJAŁ PLONU 109% WZORCA

WYKRES 2. Ocena odmiany

Wartości opracowane na podstawie badań CCA 2015 oraz doświadczeń własnych RAGT. (1 - niska/wczesna; 9 - wysoka/późna).



MOTYLKOWE GRUBONASIENNE



GROCH SIEWNY

BATUTA

Bardzo wysokie i stabilne plony - 107% wzorca (COBORU PDO 2017)

Duża zawartość białka

Duża intensywność pobierania wody

Duża odporność na choroby i wyleganie

Wysoka skuteczność zbioru kombajnowego



BOBIK

OLGA

Wysoki plon

Wysoka zawartość białka: 30,7% (PDO COBORU, 2014)

Odporna na czekoladową plamistość i askochytozę

Dobra równomierność dojrzewania

Średnia grubość nasion - MTN 478 g (PDO COBORU, 2014)



ŁUBIN WĄSKOLISTNY

DALBOR

Dobre plonowanie

Jedna z najwyższych zawartości białka - 32,7% (PDO COBORU, 2014)

Wczesne dojrzewanie

Odporna na antraknozę

Drobne nasiona - niski MTN, 134 g (PDO COBORU, 2014)



DLACZEGO WARTO WYSIEWAĆ

KWALIFIKOWANY MATERIAŁ SIEWNY Z CHEMIROLU?

recepta na sukces

Precyzyjna kontrola jakości materiału siewnego zbóż **w akredytowanym laboratorium.**

Doświadczony zespół, który od ośmiu lat zajmuje się produkcją, sprzedażą i logistyką materiału siewnego.

Najnowsza technologia czyszczenia duńskiej firmy DAMAS.

Po modernizacji w 2015 roku linia odznacza się wydajnością 24 ton na godzinę.

Skuteczne zaprawianie maszynami Rosengreen, zaprawami Omnix 025 FS i Premis 025 FS, **z dodatkiem polimeru Sepiret Silver.**

Produkcja polowa w wybranych, **profesjonalnych gospodarstwach.**

Uniwersalne odmiany - wysoko plonujące, odpornościowe, dostosowane do polskich warunków.



NOTATKI